



**M.S.IN.**  
SOCIÉTÉ DE BOURSE

Rétrospective Annuelle  
du Marché de la Bourse de Casablanca  
-Année 2006-

---

***Contacts :***

**Salle des Marchés :**

Si Mohamed MAGHRABI

Yacine ELAASRAOUI

Ahmed SLIMANI

**Département Analyse & Corporate**

Rachid ELLAKHDI

**Adresse :** Immeuble Zénith, résidence Tawfiq Sidi-Maârouf. CASABLANCA

**Tél** : (212 2) 297 49 61 à 65

**Fax** : (212 2) 297 49 73 et (212 2) 297 49 74

**E-mail** : [contact@msin.ma](mailto:contact@msin.ma)



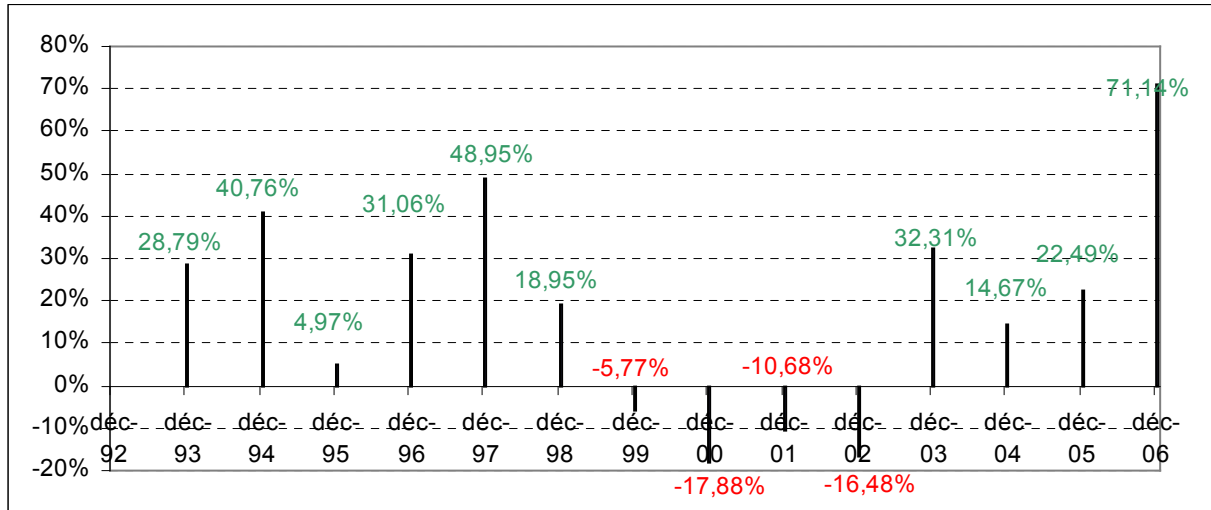
*Sommaire :*

<b>I.</b>	<b><u>L'EVOLUTION DES INDICES</u></b>	<b>3</b>
<b>II.</b>	<b><u>LA CAPITALISATION BOURSIERE</u></b>	<b>4</b>
<b>III.</b>	<b><u>LES VOLUMES ECHANGES</u></b>	<b>5</b>
<b>IV.</b>	<b><u>LES PERFORMANCES ANNUELLES</u></b>	<b>6</b>
<b>V.</b>	<b><u>FAITS MARQUANTS DE L'ANNEE 2006</u></b>	<b>6</b>

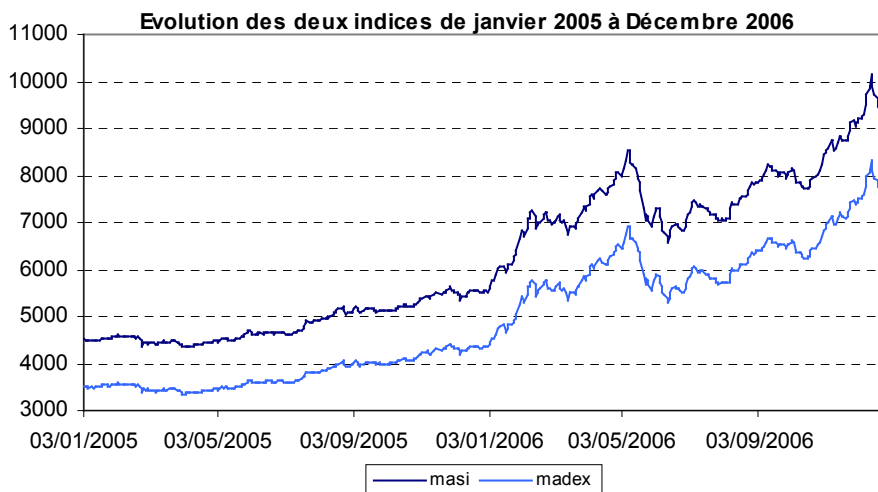


## I. L'évolution des indices

*Evolution annuelle de l'Indice MASI depuis décembre 1992*



Les deux indices boursiers ont continué leur trend haussier amorcé en 2003 pour clôturer l'année 2006 sur d'excellentes performances à +71,14% pour le MASI et +77,66% pour le MADEX. Le marché aura totalisé plus de 140% de performance ces quatre dernières années.



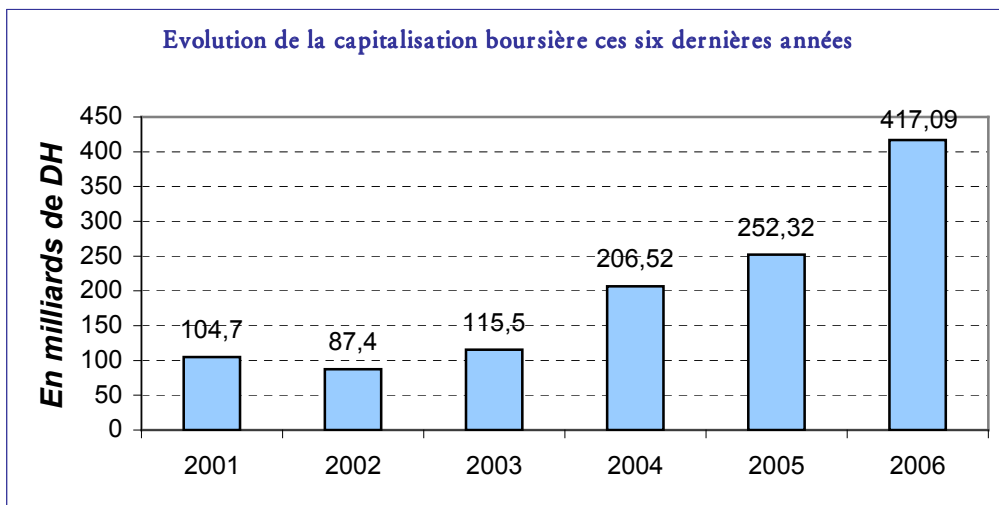
Après un premier trimestre en territoire positif affecté par les bonnes publications des sociétés cotées, la Bourse de Casablanca s'inscrit à la hausse pour afficher une performance de 52% le 10 mai 2006, pour ensuite corriger à 25%. A partir de Juillet 2006 plusieurs introductions ont permis au marché de renouer avec la croissance grâce notamment à Addoha.



Cette dernière (véritable vedette de la cote en cette année 2006) a accaparé toute l'attention avec une performance de plus de 387% depuis son introduction avec plus de 50% des échanges journaliers sur certaines séances.

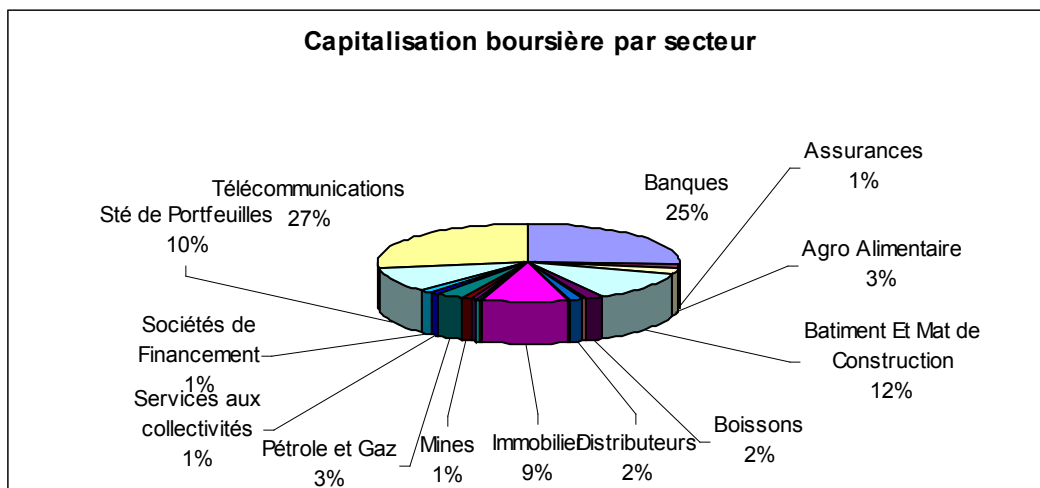
De ce fait, le MASI a affiché à fin Décembre, 9 479,45 points clôturant l'année 2006 sur une performance de 71,14% (contre 22,47% au 31.12.054). De son côté, le MADEX a cumulé des gains atteignant 77,66% depuis le début de l'année (contre 23,75% en 2005).

## II. La capitalisation boursière



La capitalisation Boursière de la place Casablancaise, en intégrant dix nouvelles introductions (RISMA, DISTRISOFT MAROC, CARTIER SAADA, MEDIACO MAROC, ADDOHA, COLORADO, FENIE BROSETTE, INVOLYS, SRM et HPS), se monte à plus de 417 Milliards de DH, soit plus de 65%. Cette euphorie est due à l'arrivée à échéance de la carotte fiscale et sur l'anticipation positive des réalisations semestrielles des sociétés cotées.

### Répartition sectorielle de la capitalisation boursière à fin décembre 2006





Le secteur des Télécoms demeure la première capitalisation représentant 27%, suivi par le secteur bancaire avec 25% (soit plus de 106 Milliards de DH).

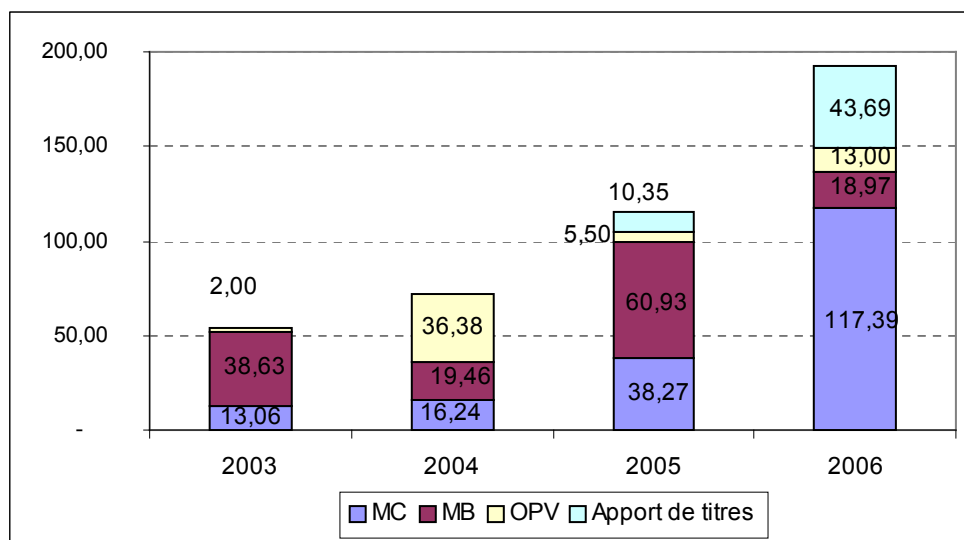
En valeurs, c'est Maroc Telecom avec plus de 113 Milliards de DH qui détient la palme suivi de Attijari wafabank et Addoha avec respectivement 44,3 et 38,5 Milliards de DH. L'ONA vient en quatrième position avec 26,9 Milliards de DH.

### III. Les volumes échangés

L'activité boursière a totalisé un chiffre d'affaires de 193 Milliards de DH soit un gain de plus de 67% par rapport à l'année précédente (115 Milliards de DH).

Le marché central a drainé 61% de ce volume. Le volume moyen quotidien a été multiplié par 7 et pointe à plus d'un Milliard de DH. Le nombre de titres est de 540 000 en moyenne journalière.

#### Evolution des volumes enregistrés durant les quatre dernières années



Cette progression est redevable à :

- la liquidité améliorée sur le marché central ;
- et à l'animation apportée par le titre Addoha .

Le marché de Blocs, quant à lui, a enregistré 20,4 Milliards de DH contre 60,93 Milliards de DH en 2005, soit une baisse de 66%. La moyenne quotidienne se situe à 603,7 MDH.

#### Les valeurs les plus actives

Les dix valeurs les plus actives du marché secondaire ont accaparé, à elles seules, 79% du volume des transactions sur actions réalisé sur le marché de blocs, et 60% du volume réalisé sur le marché central, soit 72% de l'activité enregistrée sur les deux marchés.



Valeur	Volume MMAD		
	Nbre de titres	Volume en MMAD	Poids
Addoha	2 151 202	12 692	57,00%
BMCE BANK	637 076	1 481	6,65%
ITISSALAT AL MAGHRIB	4 972 088	1 285	5,77%
CIH	925 881	1 131	5,08%
ONA	279 444	909	4,08%
<b>Total Marché</b>	<b>11 356 278</b>	<b>22 265</b>	<b>100%</b>

#### IV. Les performances annuelles

	Valeurs	Cours au 31/12/05	Cours au 31/12/06	Performance Annuelle (%)
Plus fortes hausses	CIH	75	575	666,67%
	Addoha	585	2 850	387,18%
	Le Carton	50	196	293,90%
	Fenie Brossette	295	969	228,47%
	BCP	756	1 870	147,36%
Plus fortes baisses	Oulmes	1 801	1 240	-31,15%
	Papelera de Tetouan	218	160	-26,61%
	La Marocaine Vie	391	304	-22,25%

#### V. Faits marquants de l'année 2006

##### - Introductions en Bourse :

Sociétés	Nombre de titres offerts	Prix	Date d'introduction
Risma	1 041 066 ( 19% du capital)	240 DH	15/05/06
MEDIACO	35 000 ( 20% du capital)	621 DH	12/06/06
Cartier SAADA	120 000 ( 30% du capital)	743 DH	21/06/06
Addoha	4 725 000 (35% du capital)	585 DH	06/07/06
Distrisoft	110 000 (32,97% du capital)	595 DH	26/09/06
Colorado	270 000 (30% du capital)	514 DH	27/10/06
Fenie Brossette	338 984 (30% du capital)	295 DH	04/12/06
Involys	70 000 (22% du capital)	390 DH	12/12/06
HPS	195 000 (30% du capital)	850 DH	27/12/06

##### - Programmes de rachat :

Sociétés cotées	Nombre de titres à acquérir	Fourchette de prix	Durée du programme	Période
BMCI	497 278 ( 5% du capital)	600 - 900 DH	12 mois	26 MAI 2006
SOTHEMA	24 000 ( 2% du capital)	680 - 985 DH	12 mois	1 AVRIL 2006
SCE	30 822 ( 5% du capital)	300-500 DH	18 MOIS	19 JUIN 2006



## OPERATIONS SUR LE CAPITAL

**SONASID** : Le 3 mars 2006, la SNI, ARCELOR et les principaux actionnaires de SONASID ont procédé à la signature d'un accord de partenariat stratégique visant à regrouper leurs participations respectives dans le capital de SONASID par transfert de titres de l'opérateur local au prix unitaire de 1 350 DH à une société Holding spécialement constituée à cet effet. Consécutivement à cette création, ARCELOR a procédé à une augmentation de capital en numéraire de la nouvelle entité, portant à 50% sa part dans le Holding. Ainsi, cette opération a permis à la société créée de détenir 64,86% du capital de la SONASID ;

**CIH**: Suite à l'acquisition de la participation de BANK AL MAGHRIB dans le CIH (12,96%), le Holding MASSIRA CAPITAL MANAGEMENT-MCM- porte sa part dans la Banque à 70%.

MCM est conjointement détenu par la CDG et la CNCE à hauteur de 65% et de 35% respectivement ;

**AUTO-HALL** : Suite à la cession de 128 000 titres AUTO HALL sur le Marché de Blocs en date du 2 février 2006, la société SAFARI a ramené sa participation à 4,68% soit l'équivalent de 110 509 actions ;

**IB MAROC**: L'actionnaire de référence de la société IB MAROC, IB Group, s'est désengagé du tour de table de la filiale marocaine. Cette cession a porté sur 53,98% du capital, soit 225 274 actions en faveur de SOPHIA INVEST Holding, société appartenant à M. Abdellatif HADEF, PDG de la société marocaine et principal actionnaire marocain.

Le prix de la transaction s'est élevé à EUR 14 par action, valorisant ainsi l'entreprise à près de M EUR 6,0 (correspondant à plus de M MAD 65). Ainsi, et suite au franchissement à la hausse du seuil des 40% des droits de vote de IB MAROC.COM, la société SOPHIA INVEST HOLDING a lancé une OPA visant la totalité des actions IB MAROC.COM en circulation, au prix unitaire de MAD 200 qui s'est soldée par un échec. En effet, sur les 192 212 titres visés par l'offre, seulement 11 604 titres ont été présentés, soit à peine 2,78% du capital ;

**OULMES**: La filiale du Groupe HOLMARCOM a procédé à une augmentation de son capital social pour M MAD 110 et ce, à travers l'incorporation de la prime d'émission et d'une partie des autres réserves. Le capital de la société est ainsi passé de 55 MDH à 165 MDH;

**SNI** : Le holding a lancé son premier programme d'émission de Billets de Trésorerie plafonné à 1 MdDH. Ainsi, 10 000 titres ont été proposés au nominal de 100 KDH, bénéficiant d'une maturité allant de 10 jours à 12 mois ;

**TASLIF** : Dans le cadre de l'évolution de son activité, la société de crédit à la consommation a lancé une émission obligataire d'un montant de 50 MDH sur une maturité de 5 ans et offrant un taux d'intérêt nominal de 4,97% ;

**ONA**: AXA et le Holding ONA ont conclu un partenariat stratégique portant sur le désengagement de l'ONA du tour de table de la compagnie d'assurance via la cession de la totalité de sa participation (soit 49% du capital) dans AXA-ONA, Holding de contrôle de AXA ASSURANCE MAROC. Cette opération a été réalisée sur la base d'une valorisation globale de AXA-ONA de près de 6 MdDH ;



**RMA-WATANYA:** La banque française Crédit Mutuel, à travers sa filiale Assurance, s'est engagée, en avril 2006, à hauteur de 10% dans le capital de RMA-WATANYA ;

**DRAPOR:** Le Ministère des Finances a officiellement annoncé, dans un communiqué paru en date du 1er novembre 2006, la privatisation de DRAPOR.

L'Office National d'Exploitation des Ports **-ONEP- (future SODEP)** met ainsi en vente 100% du capital de sa filiale spécialisée dans le dragage des ports **-DRAPOR-**. Exclusivement destinée à des opérateurs de la filière (dragage, travaux maritimes, extraction des sables, et cimentiers) et aux consortiums, cette opération porte sur un prix minimum de 280 MDH pour les 830 500 titres composant le capital de DRAPOR ;

**COMANAV :** Evaluée à 2,2 MddDH, COMANAV devait faire l'objet début janvier d'un appel d'offre international pour sa privatisation en mars 2007. De nombreux opérateurs d'envergure s'intéressent au transporteur national, tel que le français CMA CGM, troisième groupe mondial de transport maritime présent au Maroc depuis 1981.;

**BNDE:** La BNDE a procédé à une opération accordéon qui s'est concrétisée par une réduction de capital de 1,5 MddDH par absorption des pertes, suivie d'une augmentation de capital de 571,42 MDH via l'émission de 5 714 285 actions nouvelles au nominal de 100DH. A l'issue de cette souscription, l'Etat s'est adjugé 70% du capital soit 4 000 000 actions ; le reliquat étant détenu par la CDG ;

**SOMATHES :** Le Groupe HOLMARCOM a racheté la SOCIÉTÉ MAROCAINE DE THE ET DE SUCRE mise en vente par l'Etat marocain dans le cadre du programme de privatisation. Le Groupe a présenté la meilleure offre parmi les neuf candidats qui étaient en lice, soit 539 MDH;

**REGIE DES TABACS :** Le groupe franco-espagnol ALTADIS, actionnaire à 80% de la Régie des Tabacs, a obtenu l'autorisation du Gouvernement marocain pour acquérir le reste du capital de la société. Le montant de la transaction s'est élevé à 4 MddDH, valorisant de ce fait l'entreprise marocaine à MAD 18 Md ;

**ESSAADA:** Le Groupe SAHAM, via la CNIA, a pris le contrôle de la compagnie d'assurance ESSAADA à travers le rachat des parts de la famille OUAZZANI, principal actionnaire de la compagnie d'assurance ;

**ONCF :** L'Office National des Chemins de Fer a lancé du 14 au 15 décembre 2006 deux emprunts simultanés portant sur une enveloppe globale de 1,3 MddDH. Le premier emprunt d'un montant de 800 MDH a pour objectif de financer le doublement de la voie ferrée entre Nouasseur et Jorf Lasfar afin de répondre à l'accroissement de la demande de transport de phosphates émanant de l'OCP. Garanti par un nantissement de créances, cet emprunt est scindé en deux tranches dont une de 400 MDH sera cotée à la Bourse de Casablanca.

D'une valeur de 530 MDH, le second emprunt devrait servir à rembourser par anticipation le prêt de la Banque Africaine de Développement, contracté en 1997 pour le financement du projet de rectification de tracé de la voie entre Sidi Kacem et Meknès. Non coté, cet emprunt d'une maturité de 15 ans, bénéficie de la garantie de l'Etat, d'où sa prime de risque limitée à 20 points de base, définissant un taux de 3,70% ;